

Forslag:

At ejere af stuelejligheder med have, får lov at udskifte til en altan af træ, der er lavere end de nuværende altaner.

Mål:

H 190 (metal altaner er 215 cm høje)

B 306 (metal altaner 306 cm bredde)

D 110 (metal altaner er 110 cm dybe)

De foreslåede mål er kopieret fra altanen på Nattergalevej 34 st tv. i EF Vibevej, som ses på billederne. Den altan er dog 130 cm dyb.

Den er lavere end de nuværende metal altaner som ses i EF Nordrevænge, ses mindre fra gaden fordi den ikke stikker op over hegnet/hækken, og falder mere i ét med landskabet og murværket fordi den har lameller med afstand imellem, som desuden giver mere lys ind i de mørke stuelejligheder.

Farve:

Ensartet sortmalet træ.

Økonomi:

Udgiften for nedtagning af eksisterende altan og opsættelse af træ altan finansieres udelukkende af lejlighedens ejer.

Tilladelse:

Der er allerede opnået tilladelse fra Københavns Kommune om opførelse af altaner, det er så vidt undertegnede har kunne læse sig frem til, ikke en lov der er fulgt, men en anbefaling. KK anbefaler at man opfører altaner med spinkel åben konstruktion, hvilket man ikke kan sige at de nuværende altaner lever op til (se referencer nedenfor).

Vedligeholdelsespligt:

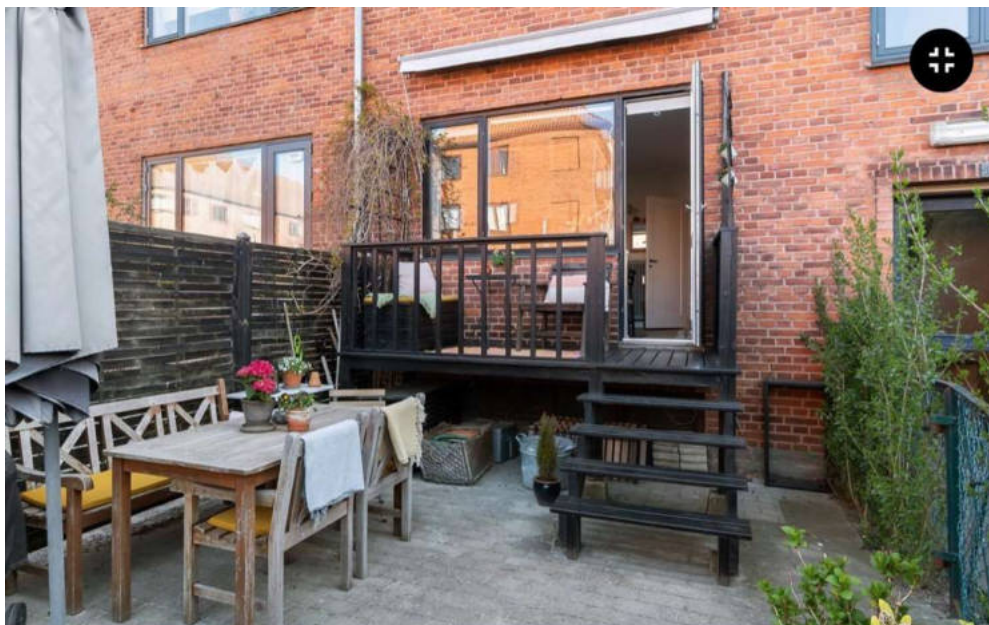
Påhviler ejer. Altanen males sort ligesom trappen bliver malet hos de fleste.

Konsekvens for foreningens medlemmer:

Ingen. De metal altaner der tages ned, kan evt. indgå i beholdningen for EF Nordrevænge.

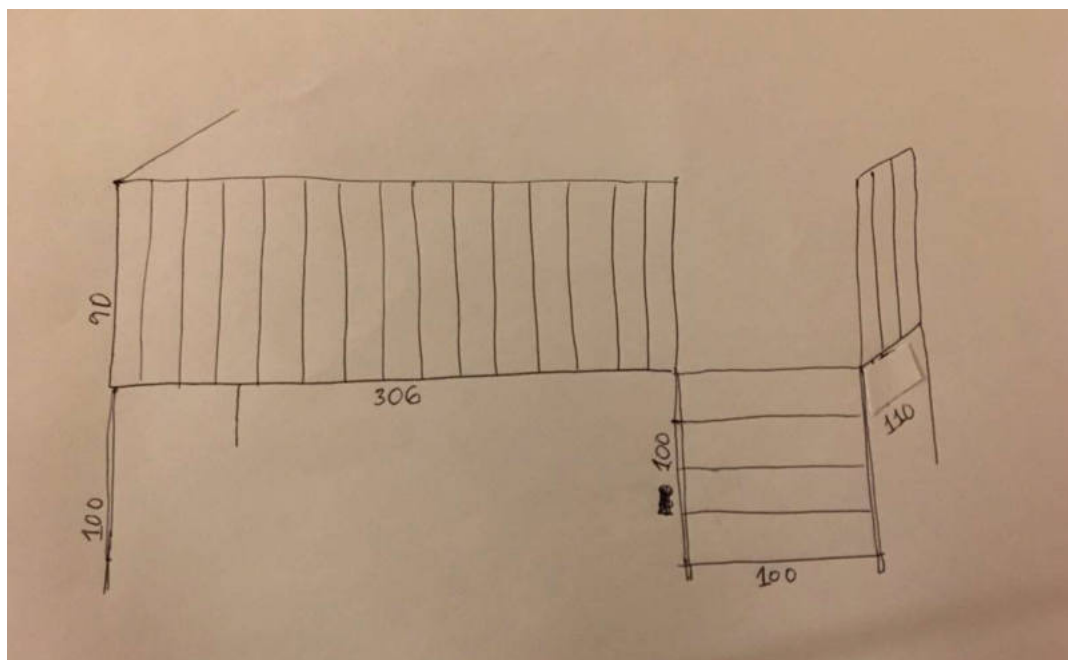
Ændring af vedtægter: Valgfrit? Kan evt. skrives ind i vedtægter paragraf 16.1., at det er tilladt at opføre en sådan altan med de præcise mål der opnås enighed omkring. Ellers vil disse informationer kunne findes i referatet.

Bilag 3 – Forslag fra Kristine Buchmann, Nattergalevej 74 st th.



Nattergalevej 34 st. tv.

Bilag 3 – Forslag fra Kristine Buchmann, Nattergalevej 74 st th.



Foreslåede mål, så beboere på øvre etager ikke føler sig snydt (den på billederne er 130 cm dyb).

Uddrag fra 'Retningslinjer for altaner og tagterrasser, Københavns Kommune':

Udformning

Retningslinjerne er *vejledende* og danner grundlag for Københavns Kommunes behandling af ansøgninger om nye altaner og tagterrasser på eksisterende bygninger, samt bestemmelser vedrørende altaner og tagterrasser i nye lokalplaner.

Forbindelse til byen

For at sikre kontakten mellem livet på altanen og omgivelserne *anbefales det, at værn har transparente partier.*

Altaner i stueetagen

I stueetagen anbefales *terrasser på terræn*, franske altaner eller en terrassedør, der giver adgang til det fri.

Ensartethed

Det anbefales, at altaner og tagterrasser på samme bygning fremstår med samme konstruktion og materialer.

Konstruktion

Det anbefales, at konstruktion udformes *enkelt på en måde der harmonerer med bygningens udtryk.*

Værn

Ved etablering af nye altaner og tagterrasser på eksisterende bygninger anbefales det, at *værn udformes med en spinkel åben konstruktion og en stor grad af transparens.*

Farve

Det anbefales, at værn og konstruktion udformes med en *neutral farveholdning, der harmonerer med bygningens eksisterende materialer og farver.*

Lys og luft til alle

Ved at skabe kontakt mellem livet i husene og livet på gaden og i gården, kan altaner bidrage til et trygt og levende bymiljø.

"KBH 2025", stiller som et af sine mål, at vi skal reducere elforbruget med 10% i boligerne. Hvis vi skal leve op til dette mål, i en tæt by som København, hvor *der generelt er mindre dagslys i lejlighederne, må vi tage hensyn til de eksisterende lysforhold, når vi etablerer nye altaner.*

<https://www.kk.dk/sites/default/files/agenda/9418ce5c-9f79-4824-b38c-f27b0b6b318a/1e542451-b2d5-415c-80e8-2078447f2632-bilag-1.pdf>